



**RELATÓRIO FINAL
CENSO PREVIDENCIÁRIO
SÃO MIGUEL/RN**

**FORTALEZA
2023**

Sumário

1. DESCRIÇÃO DE ROTINAS E PROCEDIMENTOS	3
1.1 Formato de atendimento online	3
1.2 Formato de atendimento presencial	3
2. FLUXOGRAMA	3
2.1 Fluxograma – Online: Ativos	3
2.2 Fluxograma – Presencial: Ativos.....	4
3. SISTEMA UTILIZADO.....	6
4. RESULTADOS ALCANÇADOS	9
5. ANTES X DEPOIS DO CENSO.....	10
5.1 Servidores Ativos	10
5.2 Dependentes.....	11
6. RECOMENDAÇÕES GERAIS	12
6.1 Referente ao banco de dados	12
7. ANEXOS	13

1. DESCRIÇÃO DE ROTINAS E PROCEDIMENTOS

1.1 Formato de atendimento online

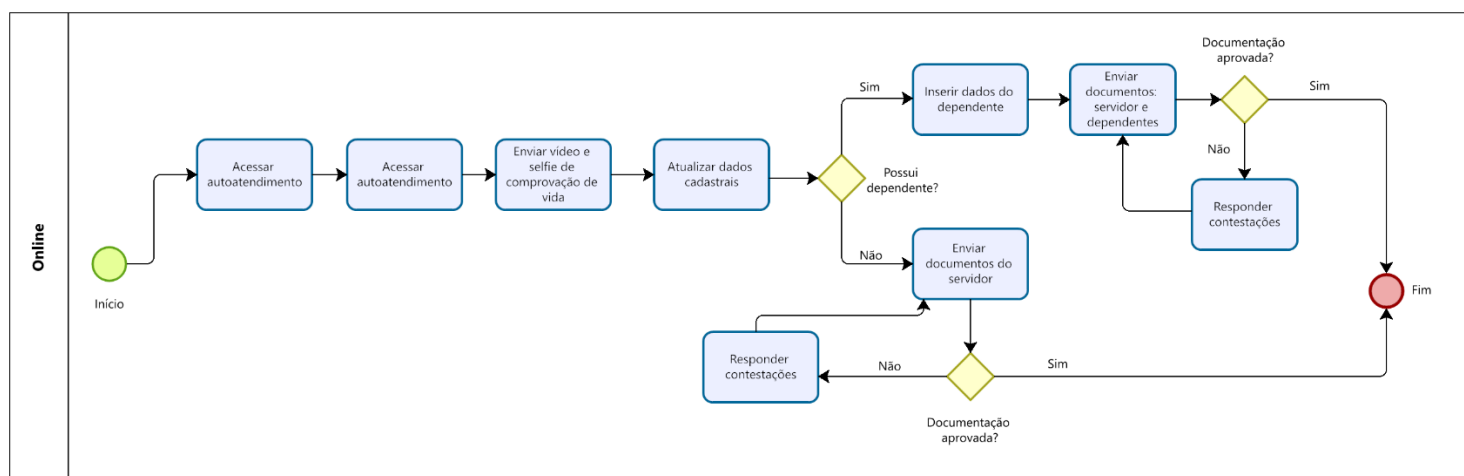
O servidor ativo acessa o link <https://ipsam.censoprevidenciario.app.br/#/> clica no botão “Realizar Autoatendimento” e insere seu nome, CPF e data de nascimento. Após acesso ao sistema, ele inclui o documento de identificação (frente e verso), faz a comprovação de vida por meio de vídeo e selfie, atualiza informações cadastrais, informa se há dependentes, se for ativo ou aposentado, e envia os documentos solicitados.

1.2 Formato de atendimento presencial

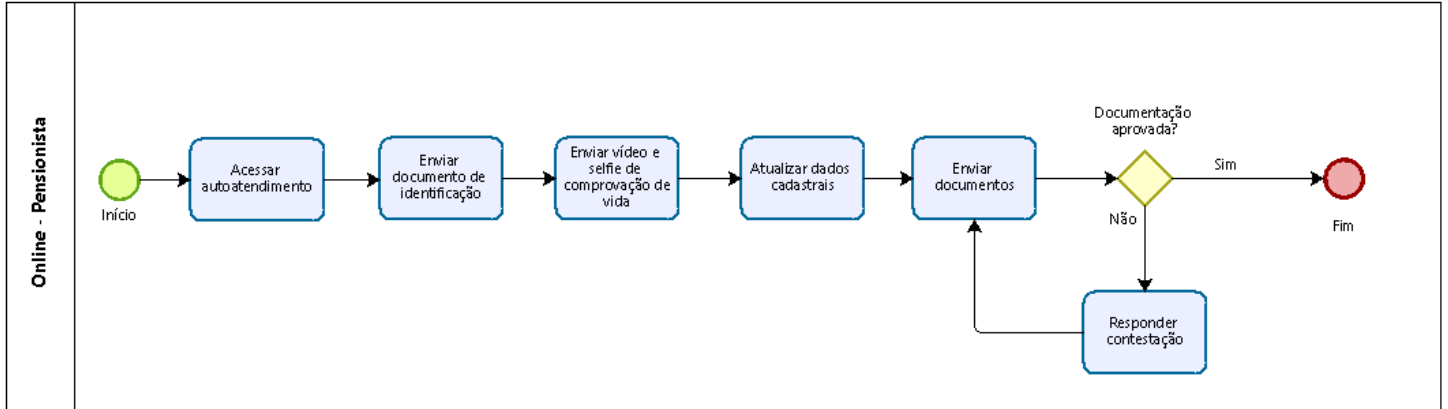
O servidor ativo acessa o link <https://ipsam.censoprevidenciario.app.br/#/> clica no botão “Agendar Atendimento” e insere seu nome, CPF e data de nascimento. Após acesso ao sistema, ele escolhe o local a de atendimento e informa seu número de celular e e-mail.

2. FLUXOGRAMA

2.1 Fluxograma – Online: Ativos e Aposentados

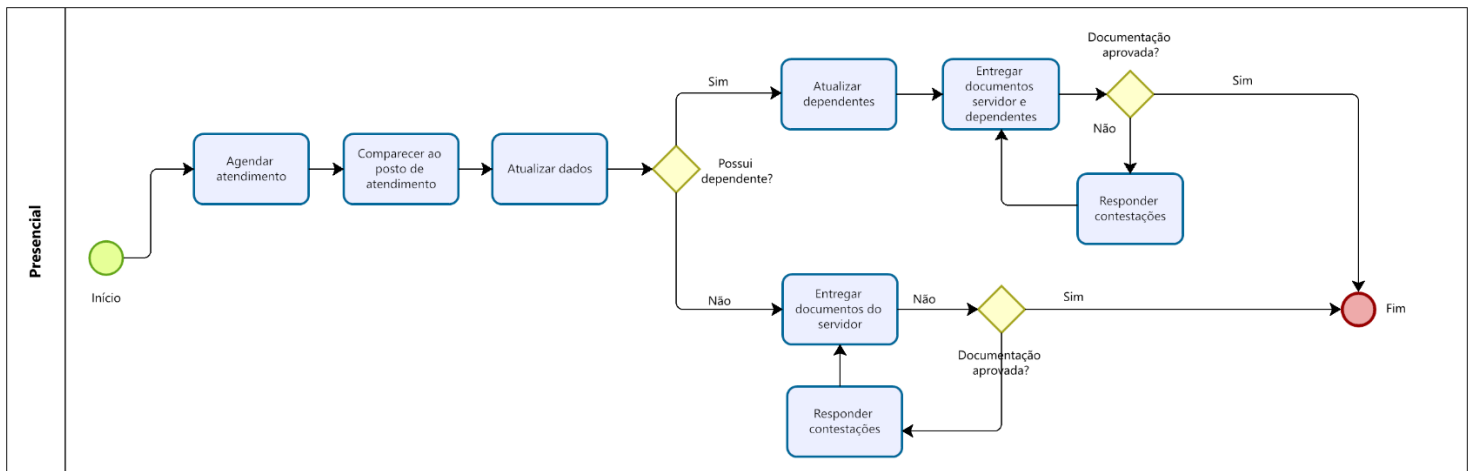


2.2 Fluxograma – Online: Pensionistas



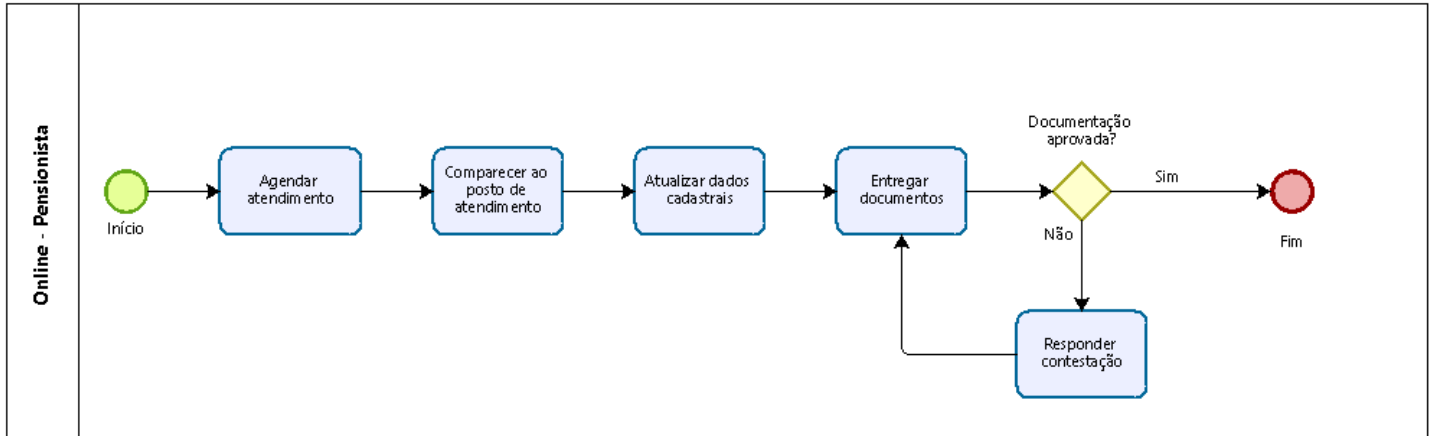
Powered by
bizagi
Modeler

2.3 Fluxograma – Presencial: Ativos e Aposentados



Powered by
bizagi
Modeler

2.4 Fluxograma – Presencial: Pensionista



3. SISTEMA UTILIZADO

O Censo Previdenciário 2023 do Município de São Miguel - RN foi realizado através do 3PREV, sistema de gerenciamento de RPPS, criado e desenvolvido pela 3IT Consultoria. Para desenvolver a API do 3Prev foi utilizada tecnologia JAVA com SpringBoot I, já o FrontEnd foi desenvolvido através de Angular. Para desenvolvimento do aplicativo do Censo Previdenciário, foi utilizada a tecnologia PWA. A saber:

- a) API, Interface de Programação de Aplicações, é um conjunto de rotinas e padrões estabelecidos por um software para a utilização das suas funcionalidades por aplicativos que não pretendem envolver-se em detalhes da implementação do software, mas apenas usar seus serviços.
- b) Java é uma linguagem de programação orientada a objetos desenvolvida na década de 90 por uma equipe de programadores chefiada por James Gosling, na empresa Sun Microsystems.
- c) Spring é uma estrutura leve de código aberto amplamente usada para desenvolver aplicativos corporativos. Spring Boot é construído sobre a estrutura convencional do Spring, usada para desenvolver APIs REST. O recurso mais importante do Spring Framework é a injeção de dependência.
- d) Angular é uma plataforma de aplicações web de código-fonte aberto e front-end baseado em TypeScript liderado pela Equipe Angular do Google e por uma comunidade de indivíduos e corporações. Angular é uma reescrita completa do AngularJS, feito pela mesma equipe que o construiu.
- e) PWA, Progressive Web App, é usado para denotar um conjunto de processos de desenvolvimento de software. Ao contrário dos tradicionais aplicativos, um Progressive Web App pode ser visto como uma evolução híbrida entre as páginas da web regulares e um aplicativo móvel.

Abaixo, seguem imagens do sistema do Censo Previdenciário, da tela de agendamento e do sistema 3PREV para acompanhamento, utilizados para realização dos segurados e equipe de recenseadores.

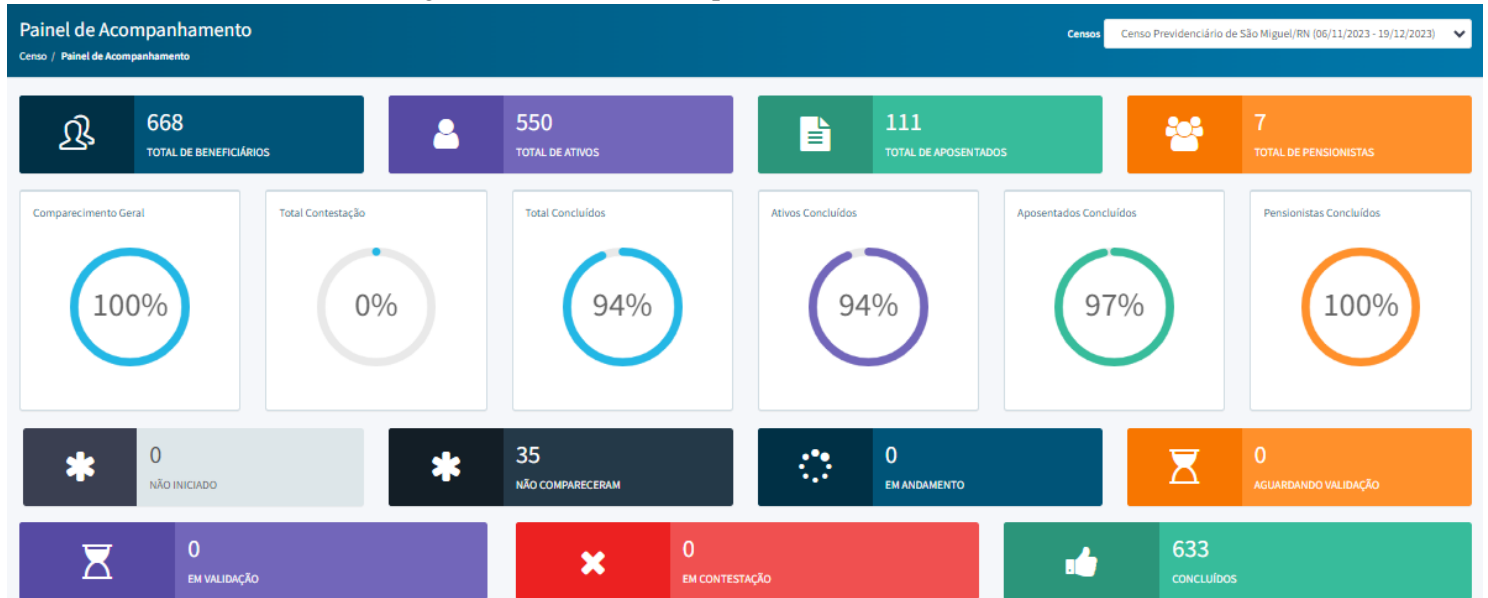
Imagem 1 – Tela para realizar o Censo de forma online.

The screenshot shows a web browser window with the URL `ipsam.censoprevidenciario.app.br/#/entrar`. The page header features the title "Censo Previdenciário de São Miguel - IPSAM" and the IPSAM logo. Below the header, a greeting "Seja bem-vindo(a)!" is followed by the instruction "Informe os dados abaixo para iniciarmos o seu autoatendimento." The form contains three input fields: "Nome" with the example "EX: JOSÉ DA SILVA", "CPF" with "000.000.000-00", and "Data de Nascimento" with "EX: 16/07/1987". A checkbox labeled "Não sou um robô" is present, along with a CAPTCHA image. At the bottom of the form are two buttons: "Voltar" and "Continuar". A footer at the bottom of the page reads "Desenvolvido por Bit".

Imagem 2 – Tela para realizar agendamento para Censo de forma presencial.

The screenshot shows a web browser window with the URL `ipsam.censoprevidenciario.app.br/#/agendar`. The page header features the title "Censo Previdenciário de São Miguel - IPSAM" and the IPSAM logo. Below the header, a greeting "Seja bem-vindo(a)!" is followed by the instruction "Informe os dados abaixo para iniciar o seu agendamento." The form contains two input fields: "CPF" with "000.000.000-00" and "Data de Nascimento" with "EX: 16/07/1987". A checkbox labeled "Não sou um robô" is present, along with a CAPTCHA image. At the bottom of the form are two buttons: "Voltar" and "Continuar". A footer at the bottom of the page reads "Desenvolvido por Bit".

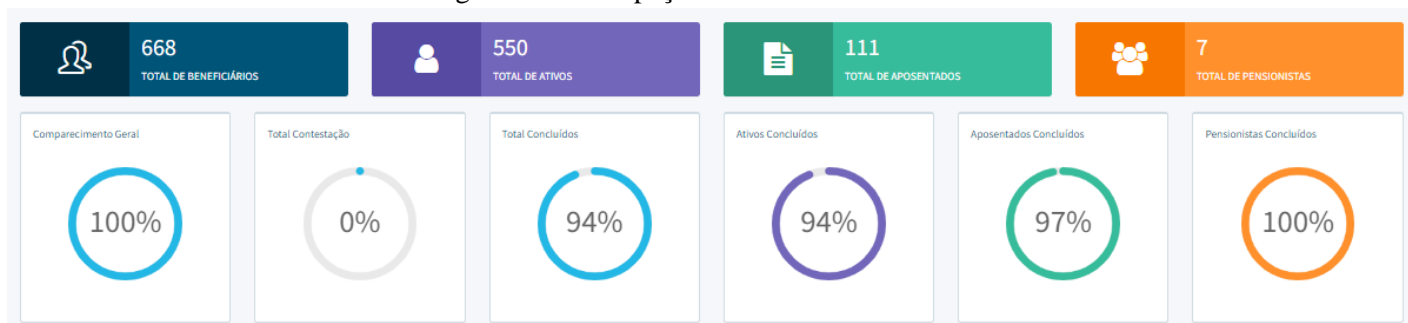
Imagem 3 – Painel de Acompanhamento do 3PREV (em 19/12/2023).



4. RESULTADOS ALCANÇADOS

Conforme é possível observar na imagem abaixo, o Censo Previdenciário 2023 do Município de São Miguel contou com a participação de 100% dos segurados, dentre os quais 94% concluíram o envio de todos os documentos.

Imagem 4 – Participação ao Censo Previdenciário.



A realização do censo aconteceu nos formatos presencial e on-line. Foram agendados 573 atendimentos presenciais, dos quais 506 foram concluídos com êxito, 47 pessoas não compareceram (ausentes) e 20 atendimentos foram cancelados.

5. ANTES X DEPOIS DO CENSO

Este tópico tem por objetivo comparar as principais alterações observadas na massa dos servidores ativos e seus respectivos dependentes do Município de São Miguel após realização do Censo Previdenciário. As planilhas utilizadas para elaboração das informações a seguir correspondem ao banco de dados inicial enviado e o banco de dados atualizado após a finalização do censo.

5.1 Servidores Ativos

A análise dos dados cadastrais dos servidores ativos é um importante conjunto de variáveis que impacta na estimativa de receitas e despesas futuras de um Regime Próprio de Previdência Social. Além disso, é um importante conjunto de informações para o delineamento de fluxo de caixa e tomada de decisão de aplicação de recursos no mercado financeiro em um contexto de curto prazo.

É possível observar o comparativo da composição de ativos antes e depois da realização do Censo Previdenciário no Quadro 1.

Quadro 1 – Comparação da massa de ativos em exercício antes e depois do Censo

	Antes do Censo	Depois do Censo
Quantitativos	520	512
Sexo	Feminino: 348 – 66,92% Masculino: 172 – 33,08%	Feminino: 337 – 65,82% Masculino: 175 – 34,18%
Média de Idade	46,47 anos	45,76 anos
Média de Tempos de Contribuição - Averbadas	0anos 0 meses e 0 dias	29 anos 11 meses e 22 dias
% de cargos de magistério	41,15%	40,62%

5.2 Servidores Aposentados

A análise dos dados cadastrais dos servidores inativos é um importante conjunto de variáveis que impacta na estimativa de despesas futuras de um Regime Próprio de Previdência Social. Assim como dos servidores ativos, é um importante conjunto de informações para o delineamento de fluxo de caixa em um contexto de curto prazo.

É possível observar o comparativo da composição de aposentados antes e depois da realização do Censo Previdenciário no Quadro 2.

Quadro 2 – Comparação da massa de aposentados antes e depois do Censo

	Antes do Censo	Depois do Censo
Quantitativos	105	110
Sexo	Feminino: 91 – 86,66% Masculino: 14 – 13,33%	Feminino: 96 – 87,28% Masculino: 14 – 12,72%
Média de Idade	63,65 anos	62,78 anos

5.3 Pensionistas

A análise dos dados cadastrais dos pensionistas são também um importante conjunto de variáveis que impactam na estimativa de despesas futuras de um Regime Próprio de Previdência Social. Assim como dos servidores ativos e inativos, é um importante conjunto de informações para o delineamento de fluxo de caixa em um contexto de curto prazo.

A situação anterior à realização do Censo Previdenciário mostrava uma composição de pensionistas conforme o Quadro 3.

Quadro 3 – Comparação da massa de pensionistas antes e depois do Censo

	Antes do Censo	Depois do Censo
Quantitativos	8	8
Média de idade dos pensionistas	56,13 anos	56,13 anos
Tipo de Relação com Instituidor	Cônjuge: 7 Pais: 1	Cônjuge: 7 Pais: 1

5.4 Dependentes

A análise dos dados cadastrais dos dependentes é um importante conjunto de variáveis que impacta na estimativa de despesas futuras de um Regime Próprio de Previdência Social. Assim como dos servidores ativos, é um importante conjunto de informações para o delineamento de fluxo de caixa em um contexto de curto prazo.

É possível observar o comparativo da composição de aposentados antes e depois da realização do Censo Previdenciário no Quadro 4.

Quadro 4 – Comparação da massa de dependentes antes e depois do Censo

	Antes do Censo	Depois do Censo
Quantitativos	1384	801
Sexo	Feminino: 615 – 44,43% Masculino: 769 – 55,57%	Feminino: 339 – 42,32% Masculino: 462 – 57,68%
Média de Idade	21,54 anos	27,59 anos

6. RECOMENDAÇÕES GERAIS

Este tópico tem por objetivo enumerar algumas recomendações para o bom desenvolvimento e sustentabilidade do Regime Próprio de Previdência Social de São Miguel baseadas nos dados coletados no Censo Previdenciário.

6.1 Referente ao banco de dados

A base de dados é um importante patrimônio dos Regimes Próprios de Previdência Social porque é o principal balizador durante o cálculo atuarial, além de diversos outros fins.

Informações como a faixa etária dos servidores, número de dependentes, vida previdenciária progressa e valor do benefício recebido são de extrema valia para a equipe de gestão pelo planejamento financeiro e atuarial, por isso é de fundamental importância a sua constante atualização.

Para tanto, recomenda-se a atualização constante dos segurados ativos, inativos e pensionistas, através da realização de recadastramentos anuais:

- a) dos servidores ativos, uma vez ao ano, solicitando documentos pessoais e verificação de situação funcional (se há novas deduções, vínculos novos etc);
- b) dos aposentados, uma vez ao ano, convocando todos para verificação de prova de vida;
- c) dos pensionistas, uma vez ao ano, convocando todos para verificação de prova de vida e verificação de cumprimento de exigência para pensão por morte;

Além disso, é primordial a capacitação das pessoas que manuseiam os dados dos servidores de forma a reciclar seus conhecimentos.